

VI2F-PE1AP - VI2F-PE2AP POSTAZIONI ESTERNE VIDEOCITOFONICHE DA APPOGGIO PARETE - GAMMA 2 FILI



1) GENERALI

I dispositivi VI2F-PE1AP, VI2F-PE2AP sono postazioni esterne audio/video da appoggio parete del sistema AVE DOMINA Videocitofonia a 2 fili **V44EASY**. I dispositivi sono realizzati in monoblocco per installazione da appoggio parete (disponibile il tettuccio parapoggia art. VI-RPPEXAP). Le caratteristiche principali dei dispositivi sono:

- VI2F-PE1AP: versione monofamiliare ad un pulsante. Lettore di card MIFARE® integrato;
- VI2F-PE2AP: versione bifamiliare a due pulsanti. Lettore di card MIFARE® integrato;
- Illuminazione cartellini con led bianco;
- Relè di apertura accesso in "potenza";
- Relè di apertura accesso con contatto normalmente aperto

È possibile installare un numero massimo di 3 postazioni esterne per impianto.

2) DICHIARAZIONE DI CONFORMITÀ

I dispositivi VI2F-PE1AP, VI2F-PE2AP sono conformi alle seguenti normative:

- EN 62820-1-1:2016 Sistemi interfonici per edifici - Parte 1-1: Requisiti di sistema - Generale. Grado 2;

Sono, inoltre, conformi alle seguenti direttive e regolamenti:

- RED direttiva 2014/53/EU (solo dove applicabile): Il testo completo della dichiarazione di conformità UE è disponibile al seguente indirizzo Internet: www.ave.it
- RoHS direttiva 2011/65/EU;
- REACH regolamento (CE) N. 1907/2006;

Il fabbricante, AVE SPA, dichiara che il tipo di apparecchiatura radio è conforme alla direttiva 2014/53/UE.

Il testo completo della dichiarazione di conformità UE è disponibile al seguente indirizzo Internet: www.ave.it.

3) INSTALLAZIONE, POSIZIONAMENTO E FISSAGGIO

Gli art. VI2F-PE1AP e VI2F-PE2AP possono essere installati all'esterno, nei limiti di temperatura indicati e seguendo le istruzioni riportate nel presente documento. L'altezza suggerita d'installazione del prodotto è: limite superiore a 1,6 m da terra (vedere figura 1). Per installare i dispositivi (vedere figura 2):

Passo 1: svitare le due viti poste sul lato inferiore dell'apparecchio e rimuovere il coperchio di protezione.

Passo 2: fissare la base alla parete tramite le quattro viti con tasselli, facendo fuoriuscire i cavi di collegamento nel vano in basso sotto i morsetti.

Passo 3: dopo aver effettuato i collegamenti, richiudere il coperchio di protezione tramite le due viti sul lato inferiore dell'apparecchio.

In caso di necessità è disponibile il tettuccio parapoggia art. VI-RPPEXAP da installare tra il dispositivo e la parete.

Prevedere l'installazione del prodotto in modo che la telecamera del dispositivo non sia accecata da fonti luminose dirette (lampioni, fari o illuminazione solare diretta) che ne comprometterebbero il funzionamento.

Nota: in condizioni di scarsa luminosità ambientale, i dispositivi sono muniti di led bianchi per una corretta illuminazione del soggetto posizionato ad una distanza massima di 1 m.

Il sistema videocitofonico Ave è conforme alle più severe norme di prodotto sia per i requisiti prestazionali e sicurezza sia per la conformità alle prove ambientali relative. Inoltre contiene funzioni evolute di videosorveglianza (attivabili in fase di installazione dell'impianto) che potrebbero essere soggette al Regolamento 679/2016 ("GDPR") ed il Provvedimento Generale del Garante sulla videosorveglianza dell'8 aprile 2010. Poiché tali indicazioni fissano specifici obblighi a tutela della riservatezza richiamiamo attenzione a che l'installazione venga effettuata secondo leggi e decreti vigenti in materia di "privacy".

4) ACCESSO AI CARTELLINI PORTANOME

Per accedere ai cartellini portanome svitare le due viti poste sul lato inferiore dell'apparecchio e rimuovere il coperchio di finitura. Rimuovere la copertura plastica del vano cartellini ed inserire la targhetta. Effettuata la modifica reinserire la copertura plastica, rimontare il coperchio di finitura e avvitare le viti precedentemente rimosse (vedere figura 3)

5) COLLEGAMENTI

Di seguito è riportato il significato dei morsetti di collegamento e dei potenziometri posti nella parte posteriore del dispositivo. La disposizione dei connettori è riportata in figura 4.

Morsetto 1:	BUS A	Morsetto 6:	GND riferimento per EL
Morsetto 2:	BUS B	Morsetto 7:	DOOR ingresso pulsante NA per apertura porta
Morsetto 3:	NO contatto normalmente aperto per apertura porta	Morsetto 8:	GND riferimento per DOOR
Morsetto 4:	COM comune contatto per apertura porta	Potenzimetro (1):	regolazione tempo relè sblocco
Morsetto 5:	EL uscita "alta energia" per apertura porta	Potenzimetro (2):	regolazione volume altoparlante

6) INDIRIZZAMENTO

Il sistema 2 Fili consente un numero massimo di 5 postazioni esterne installate contemporaneamente, indipendentemente dalla loro tipologia (l'art. VI-PEAUX non è da conteggiare nel numero delle postazioni esterne in quanto dispositivo ausiliario delle stesse).

Per l'indirizzamento delle postazioni esterne VI2F-PE1AP e VI2F-PE2AP procedere nel seguente modo (entro il primo minuto dall'accensione):

- Alimentare il dispositivo;
- In modalità standby, premere per 3 secondi un pulsante qualsiasi dalla postazione esterna; il dispositivo emetterà una segnalazione acustica per entrare nella modalità di impostazione dell'indirizzo.
- Premere brevemente il pulsante per aggiungere l'indirizzo desiderato (dopo ogni breve pressione il dispositivo emetterà un numero di toni pari all'indirizzo del dispositivo (Es.: un dispositivo con ID=1 emetterà un singolo segnale acustico, un dispositivo con ID=3 emetterà n.3 segnali acustici);
- Premere il pulsante campanello per spostarsi all'ID successivo (i segnali acustici emessi sono 5 dopodiché si ripositiona all'ID=1);
- Dopo aver impostato l'indirizzo, premere a lungo un pulsante qualsiasi per 3 secondi per uscire dalla modalità di impostazione con segnale acustico lungo (dopo 15 secondi senza alcuna manovra il dispositivo esce automaticamente dalla procedura).

7) IMPOSTAZIONE DEL VOLUME DELL'ALTOPARLANTE

I dispositivi sono dotati di un potenziometro (2) che consente la regolazione del volume dell'altoparlante della postazione esterna. Per aumentare il volume del dispositivo ruotare il trimmer in senso orario.

8) IMPOSTAZIONE DEL TEMPO DI SBLOCCO DEL RELÈ A CONTATTO PULITO N.O.

I dispositivi sono dotati di un potenziometro (1) che consente la regolazione del tempo di chiusura del relè di sblocco con contatto normalmente aperto (min 1 s – max 10 s). Per aumentare il tempo di chiusura dei relè ruotare il trimmer in senso orario.

9) INGRESSO PULSANTE APRI-PORTA (DOOR)

Tra l'ingresso "DOOR" ed il morsetto GND può essere collegato un pulsante normalmente aperto (es. 441005): una breve pressione agisce sull'uscita del relè in potenza (EL).

10) PROGRAMMAZIONE DELLE CARD

Le postazioni esterne VI2F-PE1AP e VI2F-PE2AP hanno integrato un lettore di card MIFARE® che può essere gestito mediante le card art. 44339CHU-MB o i tag 44339CHU-MT. La procedura di programmazione delle card è riportata sul manuale completo del sistema 2 Fili disponibile sul sito www.ave.it

11) RIPRISTINO DEI PARAMETRI DI DEFAULT

Per ripristinare i parametri di default del dispositivo:

- togliere l'alimentazione;
- fare un ponticello tra i morsetti **GND** e **DOOR**;
- riaccende il dispositivo con il ponticello presente;
- entro 60 secondi dall'accensione, premere per 5 secondi un qualsiasi pulsante del posto esterno;
- Il dispositivo emetterà un segnale acustico lungo per confermare il reset avvenuto;
- Scollegare il ponticello;

12) CARATTERISTICHE TECNICHE

Tensione di lavoro	24V _{CC}	N. max di dispositivi installabili	3
Tensione massima di lavoro	30V _{CC}	Telecamera	CMOS con illuminatore a luce bianca
Assorbimento in esercizio	110 mA max @ 30 V _{CC}	Montaggio	Da appoggio parete
Assorbimento in stand-by	20 mA max @ 30 V _{CC}	Grado di protezione	IP20 (IP44 quando installato)
Dimensioni (L x H x P)	86 x 168 x 25 mm	Classe ambientale secondo EN 62820-1-1	CLASSE IV
Massa	290 g	Attuatore #1 apertura porta	In potenza 12V 13W max
Temperatura di funzionamento	Da -25°C a +55°C	Attuatore #2 apertura porta	Relè monostabile N.O. 1A/24V _{DC}
Altitudine max.	2000 m s.l.m.	N. max di card gestibili	200
Lunghezza max impianto	200 m	Retroilluminazione cartellini	LED bianchi

PER SCARICARE IL MANUALE COMPLETO DEL SISTEMA 2 FILI SCANSIONA IL CODICE QR RIPISTATO NELLA PAGINA DEI DISEGNI

1) OVERVIEW

The VI2F-PE1AP, VI2F-PE2AP devices are outdoor wall-mounted audio/video stations of the AVE DOMINA 2-wire video intercom system **V44EASY**. The devices are of the monobloc type for wall-mounted installation (the rain cover art. VI-RPPEXAP is available). The main features of the devices are:

- VI2F-PE1AP: single-button one-call version. Integrated MIFARE® card reader;
- VI2F-PE2AP: two-button two-call version. Integrated MIFARE® card reader;
- Tag lighting with white LED;
- Access opening relay with “powered” outlet;
- Access opening relay with normally open contact

It is possible to install a maximum number of 3 outdoor stations per system.

2) DECLARATION OF CONFORMITY

The VI2F-PE1AP, VI2F-PE2AP devices comply with the following regulations:

- EN 62820-1-1:2016 Building intercom systems - Part 1-1: System Requirements – General. Grade 2;

They also comply with the following directives and regulations:

- RED Directive 2014/53/EU (only where applicable): The complete text of the EU declaration of conformity is available at the following Internet address: www.ave.it.
- RoHS Directive 2011/65/EU;
- REACH Regulation (EC) No. 1907/2006;

The manufacturer, AVE SPA, declares that the radio equipment complies with Directive 2014/53/EU.

The full text of the EU declaration of conformity is available at the following Internet address: www.ave.it.

3) INSTALLATION, POSITIONING AND FIXING

Articles VI2F-PE1AP and VI2F-PE2AP can be installed outdoors, within the temperature limits indicated, and following the instructions in this document. The recommended installation height of the product is: upper limit at 1.6 m from the ground (see figure 1). To install the devices (see figure 2):

- Step 1: unscrew the two screws on the underside of the device and remove the protective cover.
- Step 2: secure the base to the wall using the four screws, making the connection cables come out in the compartment at the bottom under the clamps.
- Step 3: after making the connections, close the protective cover again by tightening the two screws on the underside of the device.

If necessary, the rain cover art. VI-RPPEXAP is available to be installed between the device and the wall.

Install the product so that the camera of the device is not blinded by direct light sources (street lamps, headlights or direct sunlight) that would compromise its operation.

Note: the devices are equipped with white LEDs that illuminate the subject positioned at a maximum distance of 1m in case of poor lighting.

The AVE video-intercom system complies with the strictest product standards both as regards performance and safety requirements and compliance with the relevant environmental tests. It also contains advanced video surveillance functions (which can be activated during installation of the system) that may be subject to Regulation 679/2016 (“GDPR”) and the General Provision of the Video surveillance authority of 8 April 2010. Since these indications establish specific obligations for the protection of privacy, we draw attention to the fact that the installation is carried out according to the current laws and legislative decrees on “privacy”.

4) ACCESS TO NAME TAGS

To access the name tags, unscrew the two screws on the underside of the device and remove the finishing cover. Remove the plastic cover from the tag compartment and insert the tag. Once the change has been made, reinsert the plastic cover, put the finishing cover back on and tighten the previously removed screws (see figure 3)

5) CONNECTIONS

The meaning of the connection terminals and trimmers located at the rear of the device is illustrated here below. The arrangement of the connectors is shown in figure 4.

Terminal 1:	BUS A	Terminal 6:	reference GND for EL
Terminal 2:	BUS B	Terminal 7:	DOOR normally open button input for door opening
Terminal 3:	N.O. normally open contact for door opening	Terminal 8:	reference GND for DOOR
Terminal 4:	COM common contact for door opening	Trimmer (1):	unlocking relay time adjustment
Terminal 5:	EL "high energy" output for door opening	Trimmer (2):	loudspeaker volume adjustment

6) ADDRESSING

The 2-wire system allows for a maximum number of 5 outdoor stations to be installed at the same time, regardless of their type (art. VI-PEAUX is not to be counted in the number of outdoor stations as it is an auxiliary device).

To address the VI2F-PE1AP and VI2F-PE2AP external stations, proceed as follows (within the first minute of switching on):

- Power up the device;
- In standby mode, press any button on the outdoor station and hold for 3 seconds; the device will emit a beep and enter the address setting mode.
- Briefly press the button to add the desired address (after each short press, the device will emit a number of beeps equal to the device address (e.g. a device with ID=1 will emit a single beep, a device with ID=3 will emit 3 beeps);
- Press the bell button to go to the next ID (5 beeps will be emitted, after which it will go back to ID=1);
- After setting the address, press any button and hold for 3 seconds to exit the setting mode with a long beep (after 15 seconds without any action, the device will exit the procedure automatically).

7) SETTING THE LOUDSPEAKER VOLUME

The devices are equipped with a trimmer (2) to adjust the volume of the speaker of the outdoor station. To increase the volume of the device, turn the trimmer clockwise.

8) SETTING THE N.O. CLEAN CONTACT RELAY UNLOCKING TIME

The devices are equipped with a trimmer (1) to adjust the closing time of the unlocking relay with normally open contact (min 1 s – max 10 s). To increase the closing time of the relays, turn the trimmer clockwise.

9) DOOR OPENING BUTTON INPUT (DOOR)

A normally open button (e.g. 441005) can be connected between the “DOOR” input and the GND terminal: a short pressure acts on the output of the powered relay (EL).

10) PROGRAMMING OF CARDS

The VI2F-PE1AP and VI2F-PE2AP outdoor stations feature a built-in MIFARE® card reader that can be managed using the cards art. 44339CHU-MB or the tags 44339CHU-MT. The card programming procedure can be found in the complete manual of the 2-wire system available on the website www.ave.it

11) RESETTING THE DEFAULT PARAMETERS

To reset the default parameters of the device, proceed as follows:

- turn off the power;
- make a jumper between the **GND** and **DOOR** terminals;
- turns the device back on with the jumper present;
- within 60 seconds of switching on, press any button on the entrance panel for 5 seconds;
- the device will emit a long beep to confirm that the reset has occurred;
- disconnect the jumper;

12) TECHNICAL CHARACTERISTICS

Operating voltage	24V _{cc}	Maximum number of devices that can be installed	3
Maximum operating voltage	30V _{cc}	Camera	CMOS with white light illuminator
Absorption during operation	110 mA max @ 30 V _{cc}	Installation	Wall-mounted
Absorption during stand-by	20 mA max @ 30 V _{cc}	Protection rating	IP20 (IP44 when installed)
Dimensions (L x H x D)	86 x 168 x 25 mm	Environmental class as per EN 62820-1-1	CLASS IV
Weight	290 g	Door opening actuator #1	Max 12V 13W
Operating temperature	From -25 °C to +55 °C	Door opening actuator #2	N.O. monostable relay 1A/24V _{dc}
Maximum altitude	2000 m a.s.l.	Maximum number of cards that can be managed	200
Maximum system length	200 m	Tag backlighting	White LEDs

TO DOWNLOAD THE COMPLETE MANUAL OF THE 2-WIRE SYSTEM, SCAN THE QR CODE SHOWN ON THE DRAWINGS PAGE

1) GÉNÉRALITÉS

Les dispositifs VI2F-PE1AP, VI2F-PE2AP sont des platines de rue interphone/visio murales du système AVE DOMINA *Visiophone à 2 fils V44EASY*. Les dispositifs sont réalisés en monobloc pour une installation murale (visière anti-pluie art. VI-RPPEXAP disponible). Les caractéristiques principales des dispositifs sont les suivantes :

- VI2F-PE1AP : version pour une famille à un bouton. Lecteur de carte MIFARE® intégré ;
- VI2F-PE2AP : version pour deux familles à deux boutons. Lecteur de carte MIFARE® intégré ;
- Éclairage des porte-noms par led blanche ;
- Relais d'ouverture accès de « puissance » ;
- Relais d'ouverture accès avec contact normalement ouvert

Il est possible d'installer un nombre maximal de 3 platines de rue par système.

2) DÉCLARATION DE CONFORMITÉ

Les dispositifs VI2F-PE1AP, VI2F-PE2AP sont conformes aux normes suivantes :

• EN 62820-1-1:2016 Systèmes d'interphone de bâtiment - Partie 1-1 : Exigences du système - Généralités. Degré 2 ;

Il est également conforme aux directives et règlements suivants :

• Directive RED 2014/53/UE (uniquement si applicable) : Le texte complet de la déclaration de conformité UE est disponible à l'adresse Internet suivante : www.ave.it • RoHS directive 2011/65/EU ;

• REACH règlement (CE) N. 1907/2006 ;

Le fabricant, AVE SPA, déclare que le type d'équipement radio est conforme à la directive 2014/53/UE.

Le texte complet de la déclaration de conformité UE est disponible à l'adresse Internet suivante : www.ave.it.

3) INSTALLATION, PLACEMENT ET FIXATION

Les art. VI2F-PE1AP et VI2F-PE2AP peuvent être installés à l'extérieur, dans les limites de température indiquées et suivant les instructions contenues dans ce document. La hauteur d'installation du produit suggérée est : limite supérieure à 1,6 m du sol (voir figure 1). Pour installer les dispositifs (voir figure 2) :

Étape 1 : dévisser les deux vis sur le côté inférieur de l'appareil et retirer le capot de protection.

Étape 2 : fixer la base au mur à l'aide des quatre vis avec chevilles, en faisant sortir les câbles de connexion dans le compartiment inférieur sous les bornes.

Étape 3 : après avoir effectué les branchements, refermer le capot de protection à l'aide des deux vis sur le côté inférieur de l'appareil.

Si nécessaire, la visière anti-pluie art. VI-RPPEXAP peut être installée entre le dispositif et le mur.

Prévoir l'installation du produit de façon à ce que la caméra du dispositif ne soit pas aveuglée par des sources lumineuses directes (lampadaires, projecteurs ou éclairage direct du soleil) qui pourraient compromettre le fonctionnement.

Remarque : en conditions de luminosité environnante insuffisante, les dispositifs sont équipés de LED blanches pour un éclairage correct du sujet placé à 1 m au maximum.

Le système de visiophone Ave est conforme aux normes les plus sévères de produit, en ce qui concerne tant les exigences de prestations et de sécurité que la conformité aux tests environnementaux relatifs. Il comprend en outre des fonctions évoluées de vidéosurveillance (à activer en phase d'installation du système) pouvant être soumises au Règlement 679/2016 (« RGPD ») et aux Dispositions générales du Garant sur la vidéosurveillance du 8 avril 2010. Ces indications fixant des obligations précises de protection de la confidentialité, nous attirons l'attention sur le fait que l'installation est réalisée conformément aux lois et décrets en vigueur en matière de « confidentialité ».

4) ACCÈS AUX ÉTIQUETTES NOMINALES

Pour accéder aux porte-noms, dévisser les deux vis situées sur le côté inférieur de l'appareil et retirer le capot de finition. Retirer le couvercle en plastique du compartiment porte-noms et insérer l'étiquette. Une fois la modification effectuée, réinsérer le couvercle en plastique, remonter le capot de finition et serrer les vis précédemment retirées (voir figure 3)

5) BRANCHEMENTS

Ci-dessous, la signification des bornes de branchement et des potentiomètres situés à l'arrière du dispositif. La disposition des connecteurs est illustrée à la figure 4.

Borne 1 :	BUS A	Borne 6 :	GND référence pour EL
Borne 2 :	BUS B	Borne 7 :	DOOR entrée bouton NA pour ouverture porte
Borne 3 :	NO Contact normalement ouvert pour ouverture de la porte	Borne 8 :	GND référence pour DOOR
Borne 4 :	COM contact commun pour ouverture de la porte	Potentiomètre (1) :	réglage temps relais de déverrouillage
Borne 5 :	EL sortie « haute énergie » pour ouverture de la porte	Potentiomètre (2) :	réglage volume haut-parleur

6) ADRESSAGE

Le système 2 Fils permet un nombre maximal de 5 platines de rue installées simultanément, quel que soit leur type (l'art. VI-PEAUX n'est pas à compter dans le nombre de platines de rue car il s'agit d'un dispositif auxiliaire pour celles-ci).

Pour adresser les postes externes VI2F-PE1AP et VI2F-PE2AP, procéder comme suit (dans la première minute après la mise sous tension) :

a) Alimenter le dispositif ;

b) En mode veille, appuyer pendant 3 secondes sur n'importe quelle touche de la platine de rue ; le dispositif émettra un bip pour entrer dans le mode de configuration de l'adresse.

c) Appuyer brièvement sur le bouton pour ajouter l'adresse souhaitée (après chaque pression, le dispositif émettra un nombre de tonalités égal à l'adresse du dispositif (Ex. : un dispositif avec ID=1 émettra un seul signal sonore, et un dispositif avec ID=3 émettra 3 signaux sonores) ;

d) Appuyer sur le bouton sonnette pour passer à l'ID suivante (après 5 signaux acoustiques émis, la configuration revient à l'ID=1) ;

e) Après avoir configuré l'adresse, appuyer sur n'importe quel bouton pendant 3 secondes pour quitter le mode de configuration, avec un signal sonore long (après 15 secondes sans aucune opération le dispositif quitte automatiquement la procédure).

7) RÉGLAGE DU VOLUME DU HAUT-PARLEUR

Les dispositifs sont équipés d'un potentiomètre (2) permettant le réglage du volume du haut-parleur de la platine de rue. Pour augmenter le volume du dispositif, tourner le trimmer dans le sens des aiguilles d'une montre.

8) CONFIGURATION DU TEMPS DE DÉVERROUILLAGE DU RELAIS À CONTACT NU N.O.

Les dispositifs sont équipés d'un potentiomètre (1) permettant le réglage de la durée de fermeture du relais de déverrouillage avec contact normalement ouvert (min 1 s - max 10 s). Pour augmenter la durée de fermeture des relais, tourner le trimmer dans le sens des aiguilles d'une montre.

9) ENTRÉE BOUTON D'OUVERTURE DE LA PORTE (DOOR)

Entre l'entrée « DOOR » et la borne GND, on peut brancher un bouton normalement ouvert (p.ex. 441005) : une brève pression agit sur la sortie du relais de puissance (EL).

10) PROGRAMMATION DES CARTES

Les platines de rue VI2F-PE1AP et VI2F-PE2AP ont intégré un lecteur de carte MIFARE® qui peut être géré à l'aide des cartes art. 44339CHU-MB ou les badges 44339CHU-MT. La procédure de programmation des cartes est indiquée sur le manuel complet du système 2 Fils, disponible sur le site www.ave.it

11) RESTAURATION DES PARAMÈTRES PAR DÉFAUT

Pour restaurer les paramètres par défaut du dispositif :

a) couper l'alimentation ;

b) éaliser un cavalier entre les bornes GND et DOOR ;

c) rallume l'appareil avec le cavalier présent ;

d) dans les 60 secondes suivant l'allumage, appuyer pendant 5 secondes sur n'importe quelle touche de la plaque de rue ;

e) L'appareil émettra un long bip pour confirmer que la réinitialisation a eu lieu ;

f) Débranchez le cavalier ;

12) CARACTÉRISTIQUES TECHNIQUES

Tension de travail	24V _{CC}	Nombre max de dispositifs pouvant être installés	3
Tension maximale de travail	30V _{CC}	Caméra	CMOS avec éclairage à lumière blanche
Absorption de fonctionnement	110 mA max @ 30 V _{CC}	Montage	Mural
Absorption en veille	20 mA max @ 30 V _{CC}	Degré de protection	IP20 (IP44 à l'installation)
Dimensions (L x h x P)	86 x 168 x 25 mm	Classe environnementale selon EN 62820-1-1	CLASSE IV
Masse	290 g	Actionneur #1 ouverture porte	De puissance 12 V 13 W max
Température de fonctionnement	De -25 °C à +55 °C	Actionneur #2 ouverture porte	Relais monostable N.O. 1 A/24 V _{CC}
Altitude max.	2000m au-dessus du niveau de la mer	Nombre max de cartes pouvant être gérées	200
Longueur max installation	200 m	Rétroéclairage des porte-noms	LED blanches

POUR TÉLÉCHARGER LE MANUEL COMPLET DU SYSTÈME 2 FILS, SCANNER LE CODE QR FIGURANT À LA PAGE DES ILLUSTRATIONS

ES

VI2F-PE1AP - VI2F-PE2AP ESTACIONES EXTERIORES VIDEOPORTEROS DE PARED - GAMA 2 HILOS

1) GENERALES

Los dispositivos VI2F-PE1AP, VI2F-PE2AP son estaciones externas audio/video de pared del sistema AVE DOMINA *Videoportero de 2 hilos V44EASY*. Los dispositivos están realizados en monobloque para instalación en pared (disponible el techo paraguas art. VI-RPPEXAP). Las características principales de los dispositivos son:

• VI2F-PE1AP: versión monofamiliar de un botón. Lector de tarjeta MIFARE® integrado;

• VI2F-PE2AP: versión bifamiliar de dos botones. Lector de tarjeta MIFARE® integrado;

• Iluminación etiquetas con led blanco;

• Relé de apertura acceso en "potencia";

• Relé de apertura acceso con contacto normalmente abierto

Es posible instalar un máximo de 3 estaciones exteriores por sistema.

2) DECLARACIÓN DE CONFORMIDAD

Los dispositivos VI2F-PE1AP, VI2F-PE2AP están conformes con las siguientes normativas:

• EN 62820-1-1:2016 Sistemas de intercomunicación de edificios - Parte 1-1: Requisitos de sistema – General. Grado 2;

Están, también, conformes con las siguientes directivas y reglamentos:

• Directiva RED 2014/53/EU (solo donde sea aplicable): El texto completo de la Declaración de Conformidad de la UE está disponible en la siguiente dirección de internet: www.ave.it • RoHS directiva 2011/65/EU; • REACH reglamento (CE) N. 1907/2006;

El fabricante, AVE SPA, declara que el tipo de aparato de radio es conforme a la directiva 2014/53/UE.

El texto con declaración de conformidad UE está disponible en la siguiente dirección de Internet: www.ave.it.

3) INSTALACIÓN, COLOCACIÓN Y FIJACIÓN

Los art. VI2F-PE1AP y VI2F-PE2AP pueden instalarse en el exterior, dentro de los límites de temperatura indicados y siguiendo las instrucciones señaladas en este documento. La altura de instalación sugerida del producto es: límite superior a 1,6 m desde el suelo (observe la figura 1). Para instalar los dispositivos (observe la figura 2):

Paso 1: Desenrosque los dos tornillos de la parte inferior del aparato y retire la cubierta protectora.

Paso 2: Fije la base a la pared mediante los cuatro tornillos con tacos, introduciendo los cables de conexión en el compartimento situado en la parte inferior, debajo de los bornes.

Paso 3: Una vez realizadas las conexiones, vuelva a cerrar la cubierta protectora con los dos tornillos situados en la parte inferior del aparato.

En caso necesario, está disponible el techo paraguas art. VI-RPPEXAP para instalar entre el dispositivo y la pared.

Prevea la instalación del producto de modo que la cámara del dispositivo no quede cegada por fuentes luminosas directas (farolas, faros o luz solar directa) que comprometerían el funcionamiento.

Nota: en condiciones de poca luz ambiental, los dispositivos están equipados con ledes blancos para una correcta iluminación del sujeto situado a una distancia máxima de 1 m.

El videoportero Ave cumple las más estrictas normas de producto tanto en lo que respecta a los requisitos de rendimiento y seguridad como en el cumplimiento de las pruebas ambientales pertinentes.

Además, contiene funciones avanzadas de videovigilancia (que pueden activarse durante la instalación del sistema) que podrían estar sujetas al Reglamento 2016/679 ("RGPD") y a la Disposición General del Garante sobre videovigilancia del 8 de abril de 2010. Dado que estas indicaciones establecen obligaciones específicas para proteger la confidencialidad, llamamos la atención a que la instalación se efectúe de acuerdo con las leyes y decretos vigentes en materia de "privacidad".

4) ACCESO A LAS ETIQUETAS PORTANOMBRE

Para acceder a las etiquetas portanombre, desenrosque los dos tornillos de la parte inferior del aparato y retire la cubierta protectora. Retire la tapa de plástico del compartimento de la etiqueta e introduzca la etiqueta. Una vez realizado el cambio, vuelva a colocar la tapa de plástico, vuelva a colocar la tapa de acabado y apriete los tornillos retirados anteriormente (observe la figura 3).

5) CONEXIONES

A continuación se señala el significado de los bornes de conexión y de los potenciómetros colocados en la parte posterior del dispositivo. La disposición de los conectores está señalada en la figura 4.

Borne 1:	BUS A	Borne 6:	GND referencia para EL
Borne 2:	BUS B	Borne 7:	DOOR entrada botón NA para apertura puerta
Borne 3:	NO contacto normalmente abierto para apertura puerta	Borne 8:	GND referencia para DOOR
Borne 4:	COM común contacto para apertura puerta	Potenciómetro (1):	regulación tiempo relé desbloqueo
Borne 5:	EL salida "alta energía" para apertura puerta	Potenciómetro (2):	regulación del volumen del altavoz

6) DIRECCIÓN

El sistema 2 Hilos permite un número máximo de 5 estaciones exteriores instaladas al mismo tiempo, independientemente de su tipo (el Art. VI-PEAUX no debe contabilizarse en el número de estaciones exteriores, ya que es un dispositivo auxiliar de las mismas).

Para direccionar las estaciones externas VI2F-PE1AP y VI2F-PE2AP proceder de la siguiente manera (dentro del primer minuto de encendido):

- Encienda el dispositivo;
- En el modo de espera, pulse cualquier botón de la estación exterior durante 3 segundos; el aparato emitirá un pitido para entrar en el modo de configuración de la dirección.
- Pulse brevemente el botón para añadir la dirección deseada (tras cada pulsación breve, el dispositivo emitirá un número de tonos igual a la dirección del dispositivo (por ejemplo: un dispositivo con ID=1 emitirá una señal acústica, un dispositivo con ID=3 emitirá 3 señales acústicas);
- Pulse el botón del timbre para pasar a la siguiente ID (se emiten 5 señales acústicas tras las cuales vuelve a ID=1);
- Después de haber configurado la dirección, pulse prolongadamente cualquier botón durante 3 segundos para salir del modo de configuración con una señal acústica larga (después de 15 segundos sin ninguna maniobra el dispositivo sale automáticamente del procedimiento).

7) CONFIGURACIÓN DEL VOLUMEN DEL ALTAVOZ

Los dispositivos están dotados de un potenciómetro (2) que permite la regulación del volumen del altavoz de la estación exterior. Para aumentar el tiempo del dispositivo gire el trimmer en sentido horario.

8) CONFIGURACIÓN DEL TIEMPO DE DESBLOQUEO DEL RELÉ DE CONTACTO LIMPIO N.O.

Los dispositivos están dotados de un potenciómetro (1) que permite la regulación del tiempo de cierre del relé de desbloqueo con contacto normalmente abierto (mín 1 s – máx 10 s). Para aumentar el tiempo de cierre de los relés gire el trimmer en sentido horario.

9) ENTRADA BOTÓN ABRE-PUERTA (DOOR)

Entre la entrada "DOOR" y el borne GND puede conectarse un botón normalmente abierto (por ej. 441005): una breve presión actúa en la salida del relé en potencia (EL).

10) PROGRAMACIÓN DE LAS TARJETAS

Las estaciones exteriores VI2F-PE1AP y VI2F-PE2AP disponen de un lector de tarjetas MIFARE® integrado que puede funcionar con tarjetas art. 44339CHU-MB o las etiquetas 44339CHU-MT. El procedimiento de programación de las tarjetas está señalado en el manual dotado del sistema 2 Hilos disponible en el sitio www.ave.it

11) RESTABLECIMIENTO DE LOS PARÁMETROS POR DEFECTO

Para restablecer los parámetros por defecto del dispositivo:

- apagar la energía;
- puntear entre los terminales GND y DOOR;
- vuelve a encender el dispositivo con el jumper presente;
- dentro de los 60 segundos posteriores al encendido, presionar cualquier botón de la placa de calle durante 5 segundos;
- El dispositivo emitirá un pitido largo para confirmar que se ha producido el reinicio;
- Desconectar el puente;

12) CARACTERÍSTICAS TÉCNICAS

Tensión de trabajo	24V _{cc}	N. máx de dispositivos instalables	3
Tensión máxima de trabajo	30V _{cc}	Cámara	CMOS con iluminador de luz blanca
Absorción en ejercicio	110 mA máx @ 30 V _{cc}	Montaje	En pared
Absorción en stand-by	20 mA máx @ 30 V _{cc}	Grado de protección	IP20 (IP44 cuando instalado)
Dimensiones (L x H x P)	86 x 168 x 25 mm	Clase ambiental según EN 62820-1-1	CLASE IV
Masa	290 g	Actuador #1 apertura puerta	En potencia 12V 13W máx
Temperatura de funcionamiento	De -25°C a +55°C	Actuador #2 apertura puerta	Relé monoestable N.O. 1A/24V _{DC}
Altitud máx.	2000m s.n.m.	N. máx de tarjetas gestionables	200
Longitud máx sistema	200 m	Retroiluminación etiquetas	LED blancos

PARA DESCARGAR EL MANUAL DOTADO DEL SISTEMA DE 2 HILOS ESCANEA EL CÓDIGO QR SEÑALADO EN LA PÁGINA DE LAS FIGURAS

DE VI2F-PE1AP – VI2F-PE2AP WANDMONTIERTE EXTERNE VIDEO-SPRECHSTELLEN – 2-DRAHT-SERIE

1) ALLGEMEINES

Die Geräte VI2F-PE1AP, VI2F-PE2AP sind wandmontierte Audio/Video-Außenstationen des AVE DOMINA 2-Draht Video-Türsprechsystems **V44EASY**. Die Geräte bestehen aus einem Monoblock für die Wandmontage (Regenschutzdach Art. VI-RPPEXAP erhältlich). Die wichtigsten Gerätemerkmale im Überblick:

- VI2F-PE1AP: Ein-Familien-Version mit einer Taste. Integrierter MIFARE®-Kartenleser.
- VI2F-PE2AP: Zwei-Familien-Version mit zwei Tasten. Integrierter MIFARE®-Kartenleser.
- Weiße LED-Schildbeleuchtung;
- Zugangs-Öffnungsrelais in „Leistung“.
- Zugangs-Öffnungsrelais mit Schließerkontakt

Es können maximal 3 Außenstationen pro System installiert werden.

2) KONFORMITÄTSERKLÄRUNG

Die Geräte VI2F-PE1AP und VI2F-PE2AP entsprechen den folgenden Normen:

- EN 62820-1-1:2016 Gebäude-Sprechanlagen – Teil 1-1: Generelle Systemanforderungen. Grad 2.

Sie erfüllen außerdem die Anforderungen folgender Richtlinien und Verordnungen:

- RED-Richtlinie 2014/53/EU (nur wenn anwendbar): Den vollständigen Text der EU-Konformitätserklärung finden Sie unter: www.ave.it
- RoHS-Richtlinie 2011/65/EU;
- REACH-Verordnung (EG) Nr. 1907/2006;

Der Hersteller, AVE SPA, erklärt, dass der Typ der Funkanlage der Richtlinie 2014/53/EU entspricht.

Der vollständige Text der EU-Konformitätserklärung ist abrufbar unter: www.ave.it.

3) INSTALLATION, POSITIONIERUNG UND BEFESTIGUNG

Die Geräte VI2F-PE1AP und VI2F-PE2AP können innerhalb der angegebenen Temperaturgrenzen und unter Beachtung der in diesem Dokument enthaltenen Anweisungen im Freien installiert werden.

Die empfohlene Installationshöhe des Produkts beträgt: 1,6 m (oberer Abschluss) über dem Boden (siehe Abbildung 1). So installieren Sie die Geräte (siehe Abbildung 2):

Schritt 1: Lösen Sie die beiden Schrauben an der Unterseite des Geräts und entfernen Sie die Schutzabdeckung.

Schritt 2: Befestigen Sie den Sockel mit den vier Schrauben an der Wand und führen Sie die Anschlusskabel in das Fach unter den Klemmen.

Schritt 3: Nachdem Sie die Anschlüsse vorgenommen haben, schließen Sie die Schutzabdeckung wieder mit den beiden Schrauben an der Unterseite des Geräts.

Bei Bedarf ist das Regenschutzdach Art.-Nr. VI-RPPEXAP zur Montage zwischen Gerät und Wand erhältlich.

Installieren Sie das Produkt so, dass die Videokamera des Geräts nicht durch direkte Lichtquellen (Straßenlaternen, Scheinwerfer oder direktes Sonnenlicht) geblendet wird, was ihre Funktion beeinträchtigen würde.

Hinweis: Für schlechte Umgebungslichtverhältnisse sind die Geräte mit weißen LEDs ausgestattet, die eine korrekte Ausleuchtung der Person in einer Entfernung von maximal 1 m ermöglichen. Das Ave-Video-Türsprechsystem wird nach den strengsten Produktnormen für Leistungs- und Sicherheitsanforderungen sowie unter Einhaltung einschlägiger Umweltvorschriften hergestellt. Es verfügt außerdem über erweiterte Videoüberwachungsfunktionen (die bei der Installation der Anlage aktiviert werden können), die der Verordnung (EU) 2016/679 („DSGVO“) und der allgemeinen Bestimmungen des Garanten in Bezug auf die Videoüberwachung vom 8. April 2010 unterliegen können. Da diese Leitlinien besondere Verpflichtungen zum Schutz der Privatsphäre enthalten, möchten wir Sie darauf aufmerksam machen, dass die Installation gemäß den geltenden Datenschutzverordnungen und -gesetzen erfolgen muss.

4) ZUGANG ZU DEN NAMENSSCHILDERN

Um an die Namensschilder zu gelangen, lösen Sie die beiden Schrauben an der Unterseite des Geräts und nehmen Sie die Abdeckung ab. Entfernen Sie die Kunststoffabdeckung des Namensschildfachs und setzen Sie das Namensschild ein. Nach der Änderung bringen Sie die Kunststoffabdeckung wieder an, setzen den Deckel wieder auf und drehen die zuvor entfernten Schrauben fest (siehe Abbildung 3)

5) ANSCHLÜSSE

Die Bedeutung der auf der Rückseite des Geräts befindlichen Anschlussklemmen und Potentiometer ist nachfolgend dargestellt. Die Anordnung der Anschlüsse ist in Abbildung 4 dargestellt.

Klemme 1:	BUS A	Klemme 6:	GND-Referenz für EL
Klemme 2:	BUS B	Klemme 7:	DOOR Eingang NA-Taste zum Öffnen der Tür
Klemme 3:	NO Arbeitskontakt für die Türöffnung	Klemme 8:	GND-Referenz für DOOR
Klemme 4:	COM gemeinsamer Kontakt für die Türöffnung	Potentiometer (1):	Zeiteinstellung Entriegelungsrelais
Klemme 5:	EL Ausgang „hohe Energie“ für die Türöffnung	Potentiometer (2):	Einstellung der Lautstärke des Lautsprechers

6) ADRESSIERUNG

Das 2-Draht-System erlaubt die gleichzeitige Installation von maximal 5 Außenstationen, unabhängig von ihrem Typ (Art. VI-PEAX ist nicht in die Anzahl der Außenstationen einzurechnen, da es sich um ein Hilfsgerät für diese handelt).

Um die Außenstationen VI2F-PE1AP und VI2F-PE2AP anzusprechen, gehen Sie wie folgt vor (innerhalb der ersten Minute nach dem Einschalten):

- Schalten Sie das Gerät ein;
- Drücken Sie im Standby-Modus eine beliebige Taste der Außenstation 3 Sekunden lang; das Gerät gibt einen Signalton ab, um in den Adresseinstellungsmodus zu gelangen.
- Drücken Sie die Taste kurz, um die gewünschte Adresse hinzuzufügen (nach jedem kurzen Druck gibt das Gerät eine Anzahl von Tönen ab, die der Geräteadresse entspricht (z.B.: ein Gerät mit ID=1 gibt einen einzelnen Signalton ab, ein Gerät mit ID=3 gibt 3 Signaltöne ab);
- Drücken Sie die Klingeltaste, um zur nächsten ID zu wechseln (es ertönen 5 Signaltöne, danach wird auf ID=1 zurückgesetzt);
- Halten Sie nach dem Einstellen der Adresse eine beliebige Taste 3 Sekunden lang gedrückt, um den Einstellungsmodus mit einem langen Signalton zu verlassen (nach 15 Sekunden ohne Betätigung verlässt das Gerät den Vorgang automatisch).

7) EINSTELLUNG DER LAUTSTÄRKE DES LAUTSPRECHERS

Die Geräte sind mit einem Potentiometer (2) zur Einstellung der Lautstärke des Lautsprechers an der Außenstation ausgestattet. Um die Lautstärke des Geräts zu erhöhen, drehen Sie den Trimmer im Uhrzeigersinn.

8) EINSTELLUNG DER ENTRIEGELUNGSZEIT DES POTENZIALFREIEN RELAIS N.O.

Die Geräte sind mit einem Potentiometer (1) ausgestattet, das die Einstellung der Schließzeit des Entriegelungsrelais mit Arbeitskontakt ermöglicht (min. 1 s – max. 10 s). Um die Schließzeit des Relais zu verlängern, drehen Sie den Trimmer im Uhrzeigersinn.

9) EINGANG TÜRÖFFNUNGSTASTE (DOOR)

Zwischen dem Eingang „DOOR“ und der Klemme GND kann eine Arbeitskontakt-Taste (z.B. 441005) angeschlossen werden: Ein kurzes Drücken schaltet den Relaisausgang in Leistung (EL).

10) KARTENPROGRAMMIERUNG

Die Außenstationen VI2F-PE1AP und VI2F-PE2AP verfügen über einen integrierten MIFARE®-Kartenleser, der mit Karten Art.-Nr. 44339CHU-MB oder Tags 44339CHU-MT betrieben werden kann. Das Verfahren zur Kartenprogrammierung ist im vollständigen Handbuch des 2-Draht-Systems beschrieben, das unter www.ave.it abrufbar ist.

11) WIEDERHERSTELLEN DER STANDARDPARAMETER

So stellen Sie die Standardparameter des Geräts wieder her:

- Schalten Sie den Strom aus;
- eine Brücke zwischen den GND- und DOOR-Klemmen herstellen;
- schaltet das Gerät bei vorhandenem Jumper wieder ein;
- innerhalb von 60 Sekunden nach dem Einschalten 5 Sekunden lang eine beliebige Taste an der Klingeltaste drücken;
- Das Gerät gibt einen langen Piepton aus, um zu bestätigen, dass das Zurücksetzen erfolgt ist;
- Trennen Sie den Jumper;

12) TECHNISCHE MERKMALE

Betriebsspannung	24V _{CC}	Max. Anzahl der installierbaren Geräte	3
Maximale Betriebsspannung	30V _{CC}	Videokamera	CMOS mit Weißlicht-Beleuchtung
Betriebsstromaufnahme	110 mA max @ 30 V _{CC}	Montage	Wandbefestigung
Stromaufnahme im Standby-Betrieb	20 mA max @ 30 V _{CC}	Schutzart	IP20 (IP44 wenn installiert)
Abmessungen (B x H x T)	86 x 168 x 25 mm	Umweltklasse nach EN 62820-1-1	KLASSE IV
Masse	290 g	Aktor #1 Türöffnung	In Leistung 12V 13W max.
Betriebstemperatur	Von -25 °C bis +55 °C	Aktor #2 Türöffnung	Monostabiles Relais N.O. 1A/24V _{CC}
Max. Höhe	2000m s.l.m.	Max. Anzahl der verwaltbaren Karten	200
Max. Länge d. Anlage	200 m	Schilder-Hintergrundbeleuchtung	Weiß LEDs

ZUM HERUNTERLADEN DES VOLLSTÄNDIGEN HANDBUCHS DES 2-DRAHT-SYSTEMS SCANNEN SIE DEN QR-CODE AUF DER ZEICHNUNGSSEITE

محطات خارجية للإتكرم فيديو يتم وضعها على الحائط - تشكيلة السلكين

AR

1) عام

الأجهزة VI2F-PE2AP, VI2F-PE1AP عبارة عن محطات خارجية صوت/فيديو تُثبت بالوضع على الحائط من نظام AVE DOMINA إتكرم فيديو بسلكين V44EASY. الأجهزة مصنوعة من كتلة واحدة للتركيب بالوضع على الحائط (توفر المظلة الواقية من المطر المنتج VI-RPPEXAP). تتمثل المواصفات الرئيسية للأجهزة فيما يلي:

- VI2F-PE1AP: إصدار لأسرة واحدة بزر واحد. قارئ بطاقة MIFARE® مدمج؛
- VI2F-PE2AP: إصدار لأستين بزرين. قارئ بطاقة MIFARE® مدمج؛
- إضاءة الالفتات بواسطة مصباح ليد أبيض؛
- مرحل فتح المدخل في "القدرة أو تحت الجهد"؛
- مرحل فتح المدخل بنقطة تلامس مفتوحة عادةً

من الممكن تركيب 3 محطات خارجية لكل نظام بحد أقصى.

2) إقرار المطابقة

الأجهزة VI2F-PE2AP, VI2F-PE1AP مطابقة للمعايير التالية:

- EN 62820-1-1:2016 أنظمة الاتصال الداخلي للمباني - الجزء: اشتراطات النظام - عام. الدرجة 2؛

كما أنها مطابقة للتوجيهات واللوائح التالية:

- توجيه المعدات اللاسلكية 2014/53/EU (حيثما ينطبق فقط): النص الكامل لإقرار مطابقة الاتحاد الأوروبي متاح على عنوان الإنترنت التالي: www.ave.it
- توجيه تقييد استخدام المواد الخطرة 2011/65/2006؛
- لائحة تسجيل وتقييم وترخيص وتقييد المواد الكيميائية (المفوضية الأوروبية) رقم 2006/1907؛
- تُقر الشركة المصنعة، AVE SPA، بأن جهاز اللاسلكي مطابق للتوجيه 2014/53/UE.

يتوفر النص الكامل لإقرار مطابقة الاتحاد الأوروبي على الموقع الإلكتروني التالي: www.ave.it.

3) التركيب والوضع والتثبيت

يمكن تركيب المنتجين VI2F-PE2AP و VI2F-PE1AP في الخارج، في حدود درجة الحرارة المبيّنة ومع اتباع التعليمات الواردة في هذه الوثيقة. يبلغ الارتفاع المقترح لتركيب المنتج: الحد العلوي على 1,6 متراً من الأرض (انظر الشكل 1). من أجل تركيب الأجهزة (انظر الشكل):

الخطوة 1: قمر بنك المسمارين الموجودين على الجانب السفلي من الجهاز وأزل غطاء الحماية.

الخطوة 2: قمر بتثبيت القاعدة على الحائط باستخدام البراغي الأربعة وقمر بتمرير كابلات التوصيل إلى الحجرة أسفل الأطراف.

الخطوة 3: بعد تنفيذ التوصيلات، أعد غلق غطاء الحماية بواسطة المسمارين الموجودين على الجانب السفلي من الجهاز.

إذا استدعت الضرورة، تتوفر المظلة الواقية من المطر المنتج VI-RPPEXAP التي يجب تركيبها بين الجهاز والحائط.

يجب التخطيط لتركيب المنتج بحيث لا يتم التشويش على كاميرا الجهاز بواسطة مصادر إضاءة مباشرة (مصباح الشوارع أو الفوانيس أو ضوء الشمس المباشر) والتي تؤثر سلباً على تشغيلها. ملحوظة: في حالات الإضاءة المنخفضة بالبيئة، فإن الأجهزة مجهزة بمصابيح ليد بضاء لتوفير الإضاءة الصحيحة للمنتج الموضوع على مسافة لا تزيد عن 1 متر.

نظام الإنتركم فيديو Ave مطابق لأكثر معايير المنتجات صراماً سواءً بشأن اشتراطات الأداء والسلامة أو بشأن المطابقة للاختبارات البيئية ذات الصلة. كما أنه يحتوي على وظائف متطورة للمراقبة بالفيديو (والتي يمكن تشغيلها في مرحلة تركيب النظام) والتي قد تخضع للائحة 2016/679 «اللائحة العامة لحماية البيانات» وللأحكام العامة للضامن بشأن المراقبة بالفيديو الصادرة بتاريخ 8 أبريل 2010. نظراً لأن هذه الإرشادات تنص على التزامات نوعية لحماية السرية، فإننا نلفت الانتباه إلى ضرورة تنفيذ التركيب وفقاً للقوانين والقرارات السارية بشأن «الخصوصية».

4) الدخول إلى اللافتات الحاملة للأسماء

للوصول إلى اللافتات الحاملة للأسماء، قم بفك المسامير الموجودة على الجانب السفلي من الجهاز وأزل غطاء التشطيب. أزل الغطاء البلاستيكي الخاص بحجرة اللافتات وأدخل بطاقة البيانات. بمجرد تنفيذ التعديل، أعد إدخال الغطاء البلاستيكي وأعد تركيب غطاء التشطيب واربط المسامير التي تمت إزالتها مسبقاً (انظر الشكل 3)

5) التوصيلات

نعرض فيما يلي معنى كتل التوصيل الطرفية وأجهزة قياس الجهد الموجودة في الجزء الخلفي من الجهاز. يُعرض ترتيب الموصلات في الشكل 4.

كتلة التوصيل 1:	الناقل A	كتلة التوصيل 6:	GND مرجع من أجل EL
كتلة التوصيل 2:	الناقل B	كتلة التوصيل 7:	DOOR مدخل الزر مفتوح عادةً لفتح الباب
كتلة التوصيل 3:	NO نقطة تلامس مفتوحة عادةً من أجل فتح الباب	كتلة التوصيل 8:	GND مرجع من أجل DOOR
كتلة التوصيل 4:	COM مشترك نقطة التلامس من أجل فتح الباب	مقياس الجهد (1):	ضبط زمن مرحل إلغاء القفل
كتلة التوصيل 5:	EL مخرج "طاقة عالية" من أجل فتح الباب	مقياس الجهد (2):	ضبط مستوى صوت مكبر الصوت

6) العنونة

يسمح نظام السلكين بالتركيب المتزامن لعدد 5 محطات خارجية بحد أقصى، بصرف النظر عن نوعها (لا يُحسب المنتج VI-PEAUX في عدد المحطات الخارجية نظراً لأنه جهاز مساعد لها). لمعالجة المحطات الخارجية VI2F-PE1AP و VI2F-PE2AP، تابع على النحو التالي (خلال الدقيقة الأولى من التشغيل)

أ) قم بتغذية الأجهزة بالطاقة؛

ب) في وضع الاستعداد، اضغط لمدة 3 ثوانٍ على أي زر بالمحطة الخارجية؛ سيصدر الجهاز إشارة صوتية للدخول في وضع ضبط العنوان.

ج) اضغط ضغطة قصيرة على الزر لإضافة العنوان المرغوب به (بعد كل ضغطة قصيرة، سيصدر الجهاز عدداً من النغمات المساوية لعنوان الجهاز (على سبيل المثال: الجهاز الذي يحمل الكود التعريفي = 1 سيصدر إشارة صوتية واحدة، والجهاز الذي يحمل الكود التعريفي = 3 سيصدر 3 إشارات صوتية)؛

د) اضغط على زر الجرس للانتقال إلى الكود التعريفي التالي (تبلغ الإشارات الصوتية الصادرة 5 إشارات ثم يعود إلى موضع الكود التعريفي = 1)؛

هـ) بعد ضبط العنوان، اضغط ضغطة طويلة لمدة 3 ثوانٍ على أي زر للخروج من وضع الضبط مع إشارة صوتية طويلة (بعد 15 ثانية بدون أية مناورة يخرج الجهاز أوتوماتيكياً من الإجراء).

7) ضبط مستوى صوت مكبر الصوت

الأجهزة مجهزة بمقياس جهد (2) والذي يسمح بضبط مستوى صوت مكبر الصوت في المحطة الخارجية. من أجل زيادة مستوى صوت الجهاز أدر مكثف الضبط في اتجاه عقارب الساعة.

8) ضبط زمن إلغاء قفل المرحل بنقطة تلامس نظيفة مفتوحة عادةً.

الأجهزة مجهزة بمقياس جهد (1) والذي يسمح بضبط زمن غلق مرحل فتح القفل بواسطة نقطة تلامس مفتوحة عادةً (بحد أدنى 1 ثانية - بحد أقصى 10 ثوانٍ). من أجل زيادة زمن غلق المرحلات أدر مكثف الضبط في اتجاه عقاب الساعة.

9) مدخل زر فتح-الباب (DOOR)

بين المدخل «DOOR» والكتلة الطرفية GND يمكن توصيل زر مفتوح عادةً (مثل 441005)؛ تعمل الضغطة القصيرة على مخرج المرحل المغذي بالقدرة (EL).

10) برمجة البطاقات

تحتوي المحطتان الخارجيتان VI2F-PE1AP و VI2F-PE2AP على قارئ بطاقات MIFARE® مدمج والذي يمكن إدارته بواسطة البطاقات المنتج 44339CHU-MB أو البطاقات 44339CHU-MT. تم عرض إجراء برمجة البطاقات في الدليل الكامل للنظام المزود بسلكين المتاح على الموقع الإلكتروني www.ave.it

11) استعادة المعايير الافتراضية

من أجل استعادة المعايير الافتراضية الخاصة بالجهاز:

أ) إيقاف تشغيل الطاقة؛

ب) إنشاء وصلة بين طرفي GND و DOOR؛

ج) إعادة تشغيل الجهاز مع وجود وصلة العبور؛

د) في غضون 60 ثانية من التشغيل، اضغط على أي زر في لوحة المدخل لمدة 5 ثوانٍ؛

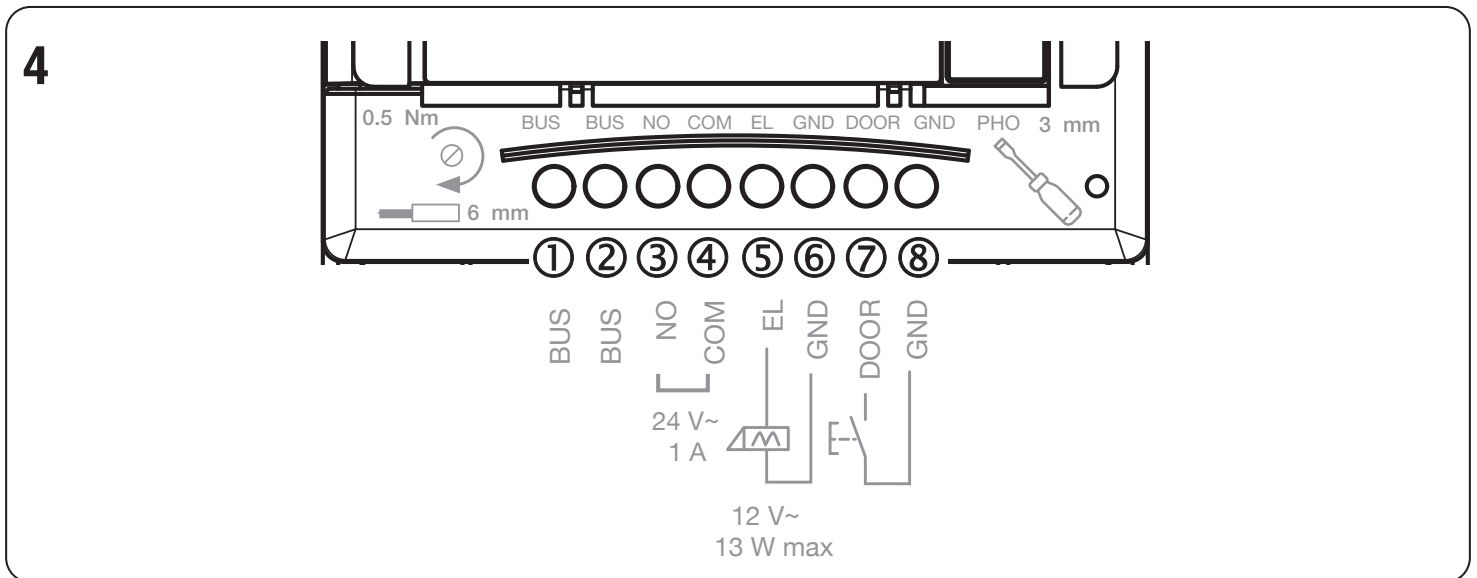
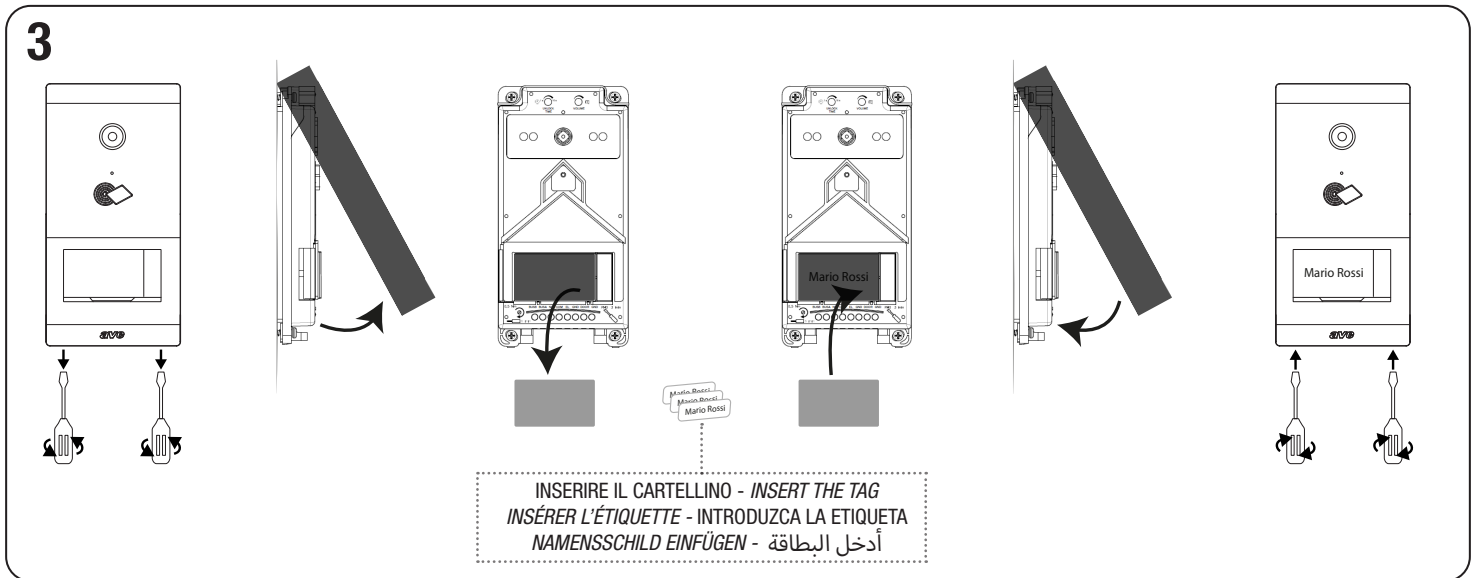
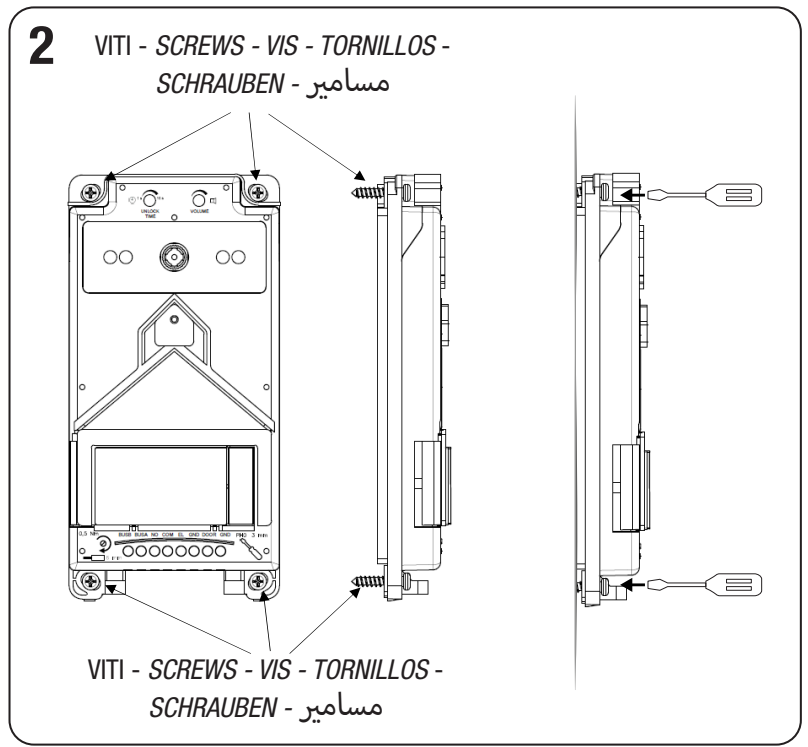
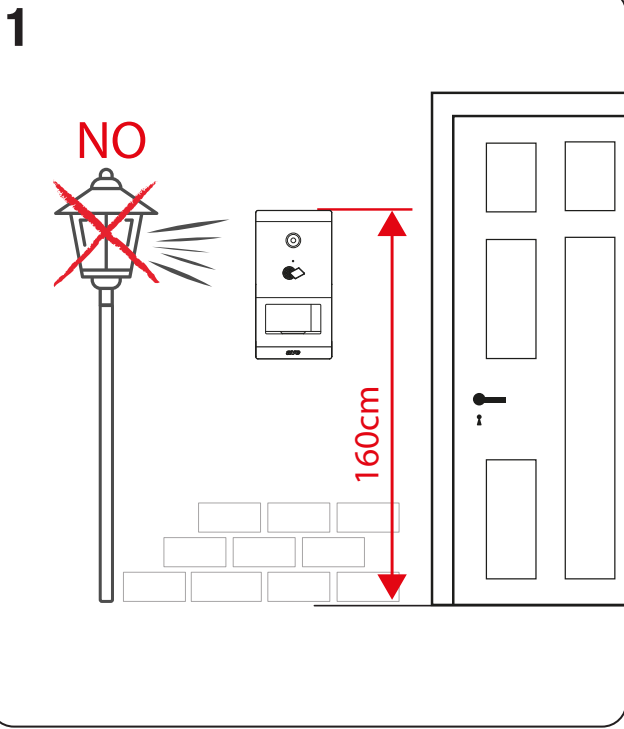
هـ) سيصدر الجهاز إشارة صوتية طويلة لتأكيد حدوث إعادة الضبط؛

و) افصل وصلة العبور؛

12) المواصفات الفنية

جهد العمل	24 فولتتيار مستمر	أقصى عدد من الأجهزة القابلة للتركيب	3
جهد العمل الأقصى	30 فولتتيار مستمر	كاميرا الفيديو	CMOS مع مصباح بضوء أبيض
الاستهلاك أثناء التشغيل	110 مللي أمبير بحد أقصى @ 30 فولتتيار مستمر	التركيب	بالوضع على الحائط
الاستهلاك في وضعية الاستعداد	20 مللي أمبير بحد أقصى @ 30 فولتتيار مستمر	درجة الحماية	IP20 (IP44 بعد التركيب)
الأبعاد (الطول × الارتفاع × العمق)	86 × 168 × 25 مم	الفئة البيئية وفقاً للمعيار EN 62820-1-1	الفئة الرابعة
الكتلة	290 g	مشغل #1 فتح الباب	عند القدرة 12 فولت 13 واط بحد أقصى
حرارة التشغيل	من 25°-مئوية إلى 55°+مئوية	مشغل #2 فتح الباب	مرحل أحادي الاستقرار مفتوح عادةً 1 أمبير/24 فولتتيار مستمر
أقصى ارتفاع	2000 متراً فوق سطح البحر.	أقصى عدد من البطاقات القابلة للإدارة	200
أقصى طول للشبكة	200 م	إضاءة خلفية للافتات	مصباح ليد بيضاء

من أجل تنزيل الدليل الكامل لنظام السلكين امسح ضوئياً رمز الاستجابة السريعة الوارد في صفحة التصميمات



PRIMA DI INSTALLARE SISTEMI E AUTOMATISMI È VIVAMENTE CONSIGLIABILE FREQUENTARE UN CORSO DI FORMAZIONE, OLTRE LA LETTURA ATTENTA DELLE ISTRUZIONI NOTE

Per la durata e le condizioni di garanzia dei singoli prodotti vedasi www.ave.it e il catalogo commerciale vigente. I prodotti devono essere commercializzati in confezione originale, in caso contrario al rivenditore e/o installatore è fatto obbligo di applicare e di trasmettere all'utilizzatore le istruzioni che accompagnano il prodotto e/o pubblicate su www.ave.it e sul catalogo commerciale vigente. I prodotti AVE sono prodotti da installazione. Vanno installati da personale qualificato secondo le normative vigenti e gli usi, rispettando le istruzioni di conservazione, d'uso e di installazione di AVE S.p.A. Si richiede inoltre il rispetto delle condizioni generali di vendita, note, avvertenze generali, avvertenze garanzie, reclami e avvertenze tecniche per l'installatore riportate su www.ave.it e sul catalogo commerciale vigente.

AVVERTENZE: I prodotti devono essere maneggiati con cura e immagazzinati in confezione originale in luogo asciutto, al riparo dagli agenti atmosferici e ad una temperatura idonea allo stoccaggio come dà indicazioni riportate sul manuale di prodotto. Qualora i prodotti non siano in confezione originale, è fatto obbligo al rivenditore e/o all'installatore di applicare e di trasmettere all'utilizzatore le istruzioni d'uso che accompagnano il prodotto. Si consiglia di non tenere a magazzino prodotti per un periodo superiore a 5 anni Dopo aver aperto l'imballaggio, assicurarsi dell'integrità del prodotto. L'installazione deve essere effettuata da personale qualificato, secondo le prescrizioni della norma vigente per gli impianti elettrici.

BEFORE INSTALLING ANY AUTOMATION SYSTEMS, IT IS RECOMMENDED TO ATTEND A TRAINING COURSE AND READ THE INSTRUCTIONS CAREFULLY.

NOTES

For duration and warranty conditions regarding the single products, please visit www.ave.it and see the current commercial catalogue. Products shall be sold in the original packaging otherwise the dealer and/or installer has the obligation to apply and submit the instructions provided alongside the product and/or published in www.ave.it and on the current commercial catalogue to the user. Ave products are installation products. They should be installed by skilled personnel in compliance with the laws in force and uses, in accordance with the AVE S.p.A. storage, use and maintenance instructions. Installers are also required to meet the general sales conditions, notes, general warnings, warranty conditions, claims and technical instructions indicated in www.ave.it and in the current commercial catalogue.

WARNINGS: The products must be handled with care and stored in their original packaging in a dry place, protected from the weather and at a suitable storage temperature as specified in the product manual. If the products are not in their original packaging, the retailer and/or installer is required to apply the instructions for usage accompanying the product and pass them on to the user. Keeping products in stock for more than 5 years is not recommended. After opening the package, check that the product is intact. Installation must be performed by qualified personnel in compliance with current regulations regarding electrical installations.

AVANT D'INSTALLER SYSTÈMES ET APPAREILLAGES D'AUTOMATISATION, IL EST FORTEMENT RECOMMANDÉ D'ASSISTER À UN COURS DE FORMATION ET DE LIRE ATTENTIVEMENT LES INSTRUCTIONS.

NOTES

Pour la durée et les conditions de garantie de chacun des produits, veuillez consulter le site www.ave.it et le catalogue commercial en vigueur. Les produits doivent être commercialisés dans l'emballage d'origine. Dans le cas contraire, le revendeur et/ou l'installateur sont obligés d'appliquer et de transmettre à l'utilisateur les instructions qui accompagnent le produit et/ou qui sont publiées sur www.ave.it et sur le catalogue commercial en vigueur. Les produits AVE sont des produits d'installation. Ils doivent être installés par des personnes qualifiées conformément aux normes en vigueur et aux usages, en respectant les instructions de conservation, d'utilisation et d'installation d'AVE S.p.A. De plus, il faut que soient respectées les conditions générales de vente, les notes, les consignes générales, les consignes sur la garantie, les réclamations et les consignes techniques pour l'installateur indiquées sur le site www.ave.it et sur le catalogue commercial en vigueur.

MISES EN GARDE: Les produits doivent être manipulés avec soin et stockés dans leur emballage d'origine dans un lieu sec, à l'abri des agents atmosphériques et à une température adaptée au stockage, conformément aux indications fournies dans le manuel du produit. Si les produits sont dépourvus de leur emballage d'origine, il appartient au revendeur et/ou à l'installateur d'appliquer et de transmettre à l'utilisateur les instructions d'utilisation qui accompagnent le produit. Il est déconseillé de stocker les produits pendant plus de 5 ans. Après l'ouverture de l'emballage, il convient de vérifier l'intégrité du produit. L'installation doit être effectuée par du personnel qualifié, conformément aux dispositions de la réglementation en vigueur pour les systèmes électriques.

ANTES DE INSTALAR SISTEMAS Y AUTOMATISMOS, ES MUY RECOMENDABLE ASISTIR A UN CURSO DE FORMACIÓN, ASÍ COMO LEER ATENTAMENTE LAS INSTRUCCIONES.

NOTE

Para obtener información sobre la duración y las condiciones de garantía de cada uno de los productos, consulte el sitio www.ave.it y el catálogo comercial vigente. Los productos deben ser comercializados en su embalaje original; de lo contrario, el vendedor y/o instalador deberá aplicar y transmitir al usuario las instrucciones que acompañan al producto y/o que se encuentran publicadas en el sitio www.ave.it y en el catálogo comercial vigente. Los productos AVE son artículos que requieren instalación. La misma debe ser efectuada por personal cualificado, conforme a las normativas vigentes y a los usos, respetando las instrucciones de conservación, uso e instalación establecidas por AVE S.p.A. Asimismo, es necesario respetar las condiciones generales de venta, notas, advertencias generales o de garantía, reclamos y advertencias técnicas para el instalador detalladas en el sitio www.ave.it y en el catálogo comercial vigente.

ADVERTENCIAS: Los productos deberán manejarse con atención y almacenarse en su embalaje original en un lugar seco, resguardado de los agentes atmosféricos y a una temperatura adecuada para el almacenamiento, tal como se indica en el manual del producto. En caso de que los productos no estén en su embalaje original, se exigirá al revendedor o al instalador que apliquen y transmitan al usuario las instrucciones de uso que acompañan al producto. Se recomienda no almacenar productos por más de 5 años. Tras abrir el embalaje, asegurarse de que el producto esté intacto. La instalación deberá ser realizada por personal cualificado, de acuerdo con las disposiciones de la normativa vigente para los equipos eléctricos.

ES WIRD DRINGEND EMPFOHLEN, VOR DEM INSTALLIEREN VON AUTOMATIONSSYSTEMEN EINEN ENTSPRECHENDEN LEHRGANG ZU ABSOLVIEREN SOWIE DIE ANLEITUNG AUFMERKSAM ZU LESEN.

ANMERKUNGEN

Die Garanzzeiten und -bedingungen der einzelnen Produkte sind unter www.ave.it und im geltenden Verkaufskatalog zu finden. Die Produkte müssen in Originalverpackung vermarktet werden; andernfalls ist der Händler bzw. Installateur verpflichtet, die Anleitung, die dem Produkt beiliegt bzw. unter www.ave.it und im geltenden Verkaufskatalog veröffentlicht ist, anzuwenden und an den Endkunden weiterzugeben. Die Produkte von AVE sind Installationsprodukte. Sie müssen durch Fachpersonal gemäß den geltenden Vorschriften und dem Anwendungszweck installiert werden, wobei die Lagerungs-, Bedienungs- und Installationsanweisungen von AVE S.p.A. einzuhalten sind. Zu beachten sind außerdem die allgemeinen Geschäftsbedingungen, Anmerkungen, allgemeinen Warnhinweise, Garantie- und Reklamationshinweise und technischen Hinweise für den Installateur, die unter www.ave.it und im geltenden Verkaufskatalog zu finden sind.

WARNHINWEISE: Die Produkte sind sorgfältig zu handhaben und in Originalverpackung trocken und wettergeschützt bei einer für die Lagerung geeigneten Temperatur gemäß den Anweisungen im Produkthandbuch zu lagern. Sollten sich die Produkte nicht in der Originalverpackung befinden, ist der Händler bzw. Installateur verpflichtet, die Bedienungsanleitung, die dem Produkt beiliegt, anzuwenden und an den Endkunden weiterzugeben. Es wird empfohlen, Produkte nicht länger als 5 Jahre im Lager zu halten. Nach dem Öffnen der Verpackung ist das Produkt auf Unversehrtheit zu prüfen. Die Installation muss durch Fachpersonal gemäß den geltenden Vorschriften für elektrische Anlagen erfolgen.

قبل تركيب الشبكات والنظم الالية، يوصى بشدة بحضور دورة تدريبية، بالإضافة إلى قراءة التعليمات بعناية

ملاحظات

للتعرف على مدة وشروط الضمان الخاصة بكل منتج يُرجى الاطلاع على الموقع www.ave.it والكتالوج التجاري الحالي. يجب بيع المنتجات في عبوتها الأصلية. خلاف ذلك، يلتزم بائع التجزئة و/أو من يقوم بالتركيب باتباع تعليمات الاستخدام المرفقة بالمنتج و/أو منشورة على الموقع www.ave.it والكتالوج التجاري الحالي ونقلها إلى المستخدم.

إن منتجات AVE تخضع للتركيب. يجب تثبيتها بواسطة أفراد مؤهلين وفقاً للوائح المعمول بها والاستخدامات، مع مراعاة تعليمات التخزين والاستخدام والتركيب وفقاً لشركة AVE S.P.A. علاوة على ذلك، يُرجى الامتثال لشروط البيع العامة والملاحظات والتحذيرات العامة والضمان والشكاوى والتحذيرات الفنية الخاصة بمن يقوم بالتركيب والواردة بالموقع www.ave.it وفي الكتالوج التجاري الحالي.

تحذيرات: يجب تناول المنتجات بعناية وتخزينها في العبوة الأصلية في مكان جاف، بعيداً عن العوامل الجوية وفي درجة حرارة مناسبة للتخزين على النحو الوارد في الإرشادات المقدمة بدليل المنتج. إذا لم تكن المنتجات في العبوة الأصلية، يلتزم الموزع و/أو القائم بالتركيب بتطبيق تعليمات الاستخدام المرفقة بالمنتج وإرسالها إلى المستخدم. ننصح بعدم الاحتفاظ في المخزن بالمنتجات لمدة تزيد عن 5 سنوات. بعد فتح العبوة، تأكد من سلامة المنتج. يجب تنفيذ التركيب من قبل عمالة مؤهلة، وفقاً لاشتراطات المواصفة السارية للشبكات الكهربائية.



www.ave.it

800 015 072

C0838 - 02 - 240225

AVE S.p.A. Via G. Mazzini, 75 - 25086 Rezzato - Brescia (ITALY)



International Trademark
registration n°
327040 - 942905 - 330600